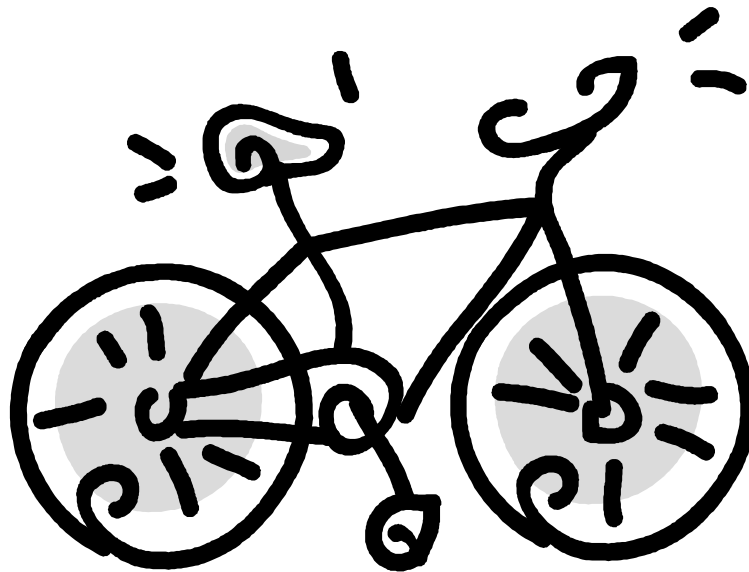


# Circuits et itinéraires de cyclotourisme











## Office de Tourisme du Canton de Rouffach

12 A place de la République  
68250 ROUFFACH

Tel : 03 89 78 53 15  
Fax : 03 89 49 75 30

info@ot-rouffach.com  
www.ot-rouffach.com

-  En cas d'urgence, composez le **112**.
-  Pour votre sécurité, respectez le code de la route, portez un casque et habillez un gilet réfléchissant.
-  Pensez à l'environnement : emportez vos déchets avec vous, ou jetez-les dans les équipements prévus à cet effet.

-  Légende :
- |   |              |  |                     |
|---|--------------|--|---------------------|
|  | Point de vue |  | Aire de pique-nique |
|  | Curiosité    |  | Restaurant          |

# Circuit balade

**Villages traversés** : Rouffach, Gundolsheim, Munwiller, Meyenheim, Merxheim, Rouffach

**Distance** : environ 24 km

**Difficulté** : facile

## Itinéraire

**Km 0** : le départ se fait devant l'Office de Tourisme.

**Km 0,1** : au restaurant Caveau à la Grappe, tourner à droite.

**Km 0,8** : avant le rond-point, prendre la route à droite qui longe la D 83 en direction de l'étang de pêche.

**Km 1,0** : à l'intersection, prendre à gauche.

**Km 3,0** : entrer dans Gundolsheim par la rue du Nord.

**Km 3,1** : au Cédez le Passage, tourner à gauche et suivre la rue principale.

**Km 3,6** : suivre la route en direction de Munwiller.



**Aire de pique-nique** à droite en sortant de Gundolsheim dans la rue Saint-Blaise.

**Km 7,0** : entrer dans Munwiller. Suivre la rue de Gundolsheim.

**Km 7,3** : à l'intersection, prendre à gauche la rue Principale. Suivre la route.

**Km 8,1** : sortir de Munwiller par la route de Meyenheim.

**Km 8,4** : à l'intersection, tourner à droite.

**Km 8,9** : au Stop, tourner à droite en direction de Meyenheim.

**Km 9,2** : prendre à droite et entrer dans Meyenheim.

**Km 10,1** : tourner à droite en direction de Merxheim. Sortir de Meyenheim.



**Aire de pique-nique** à côté du château d'eau.

**Km 14,0** : entrer dans Merxheim et suivre la route en direction de Guebwiller.

**Km 15,0** : en face du bureau de tabac, tourner à gauche en direction de Guebwiller.

**Km 15,8** : sortir de Merxheim.

**Km 17,0** : avant le pont, tourner à droite et suivre la route qui longe la D 83.

**Km 20,7** : à l'intersection, tourner à gauche et passer le pont.

**Km 21,3** : tourner à droite en direction de Rouffach et suivre le chemin.

**Km 22,8** : entrer dans Rouffach par la rue de Westhalten.

**Km 23,1** : au Stop, tourner à gauche dans la rue du 4<sup>ème</sup> RSM.

**Km 23,3** : tourner à droite dans la rue de la Prévoté et suivre la route.

**Km 23,5** : après le magasin Coop, tourner à droite dans la rue du Marché.

**Km 23,7** : retour devant l'Office de Tourisme.

# Circuit de la plaine

**Villages traversés:** Rouffach, Gundolsheim, Munwiller, Meyenheim, Réguisheim, Hirtzfelden, Oberhergheim, Biltzheim, Niederentzen, Rouffach

**Distance:** environ 40 km

**Difficulté:** facile

## Itinéraire

**Km 0 :** le départ se fait devant l'Office de Tourisme.

**Km 0,1 :** tourner à droite au restaurant Caveau à la Grappe.

Suivre la route D 18 bis.

**Km 0,8 :** après être passé sous le pont et avant le rond point, prendre à droite et suivre la route.

**Km 1,9 :** à l'intersection, prendre à gauche.

**Km 3,9 :** entrer dans Gundolsheim par la rue du Nord.

**Km 4,0 :** au Cédez le Passage, tourner à gauche et suivre la rue Principale.

**Km 4,6 :** suivre la route en direction de Munwiller.



**Aire de pique-nique** à droite en sortant de Gundolsheim dans la rue Saint-Blaise.

**Km 8,2 :** entrer dans Munwiller. Suivre la rue de Gundolsheim.

**Km 8,4 :** à l'intersection, prendre à gauche la rue Principale. Suivre la route.

**Km 9,1 :** sortir de Munwiller par la route de Meyenheim.

**Km 9,6 :** à l'intersection, tourner à droite.

**Km 10,1 :** au Stop, prendre à droite en direction de Meyenheim.

**Km 10,3 :** continuer sur la bande cyclable de la D 201 en direction de Réguisheim.

**Km 13,0 :** tourner à gauche pour entrer dans Réguisheim en traversant la D 201. Suivre la route.

**Km 13,3 :** au rond-point, prendre à gauche en direction de Munchouse et suivre la route.

**Km 17,1 :** au rond-point, prendre la 4<sup>ème</sup> sortie.

**Km 19,6 :** à l'intersection, tourner à droite en direction de Hirtzfelden et suivre la route D 3 bis.

**Km 21,6 :** prendre à gauche en direction de Hirtzfelden.

**Km 22,8 :** entrer dans Hirtzfelden par la rue de Meyenheim.

**Km 23,2 :** au Cédez le Passage, tourner à gauche en direction de Rustenhart.

**Km 23,3 :** tourner à gauche en direction d'Oberhergheim.

**Km 23,8 :** sortir de Hirtzfelden et suivre la route.

**Km 27,3** : continuer tout droit en direction d'Oberhergheim.



A droite à 900m, le circuit automobile **l'Anneau du Rhin**.

**Km 30,3** : entrer dans Oberhergheim et suivre la route.

**Km 30,7** : à l'intersection, prendre à gauche en direction de Biltzheim.

**Km 31,2** : sortir d'Oberhergheim, continuer la route.

**Km 31,5** : entrer dans Biltzheim et continuer sur la route principale.

**Km 31,9** : sortir de Biltzheim en direction de Niederentzen.

**Km 32,3** : entrer dans Niederentzen.

**Km 32,6** : à l'intersection, tourner à droite en direction de Rouffach.

**Km 32,9** : sortir de Niederentzen et continuer la route en direction de Rouffach.

**Km 37,9** : au Cédez le Passage, tourner à gauche.

**Km 38,0** : entrer dans Rouffach.

**Km 38,7** : au rond-point, continuer tout droit en direction du centre ville.

**Km 39,4** : tourner à gauche.

**Km 39,5** : retour devant l'Office de Tourisme.

# Circuit Ecomusée - Bioscope

**Villages traversés:** Rouffach, Bergholtz, Issenheim, Raedersheim, Ungersheim, Merxheim, Gundolsheim, Rouffach

**Distance:** environ 25 km

**Difficulté:** moyenne

## Itinéraire

**Km 0 :** le départ se fait rue de Westhalten, en longeant l'arrière du Centre Hospitalier.

**Km 1,4 :** tourner à gauche (D 18 bis).

**Km 1,8 :** tourner à droite en direction du Bollenberg et suivre la route.

**Km 3,0 :** au Bollenberg, tourner à gauche après le restaurant **Au Vieux Pressoir**.



Suivre le chemin jusqu'à Bergholtz-Zell.

**Km 6,2 :** prendre la piste cyclable à gauche en direction de Bergholtz.

**Km 7,7 :** entrer dans Bergholtz par la rue de l'Eglise à droite.

**Km 8,0 :** au Stop, prendre à gauche la rue d'Issenheim. Sortir de Bergholtz.

**Km 9,2 :** au rond point, prendre la 3<sup>ème</sup> sortie en direction de Merxheim.

**Km 9,7 :** après le pont, prendre à droite la route en direction de Raedersheim qui longe la D83.

**Km 11,0 :** prendre à gauche en direction de Raedersheim.

**Km 12,5 :** entrer dans Raedersheim, suivre la rue d'Issenheim.

**Km 13,0 :** à l'intersection, prendre à gauche la rue Principale et continuer la route D 4 en direction d'Ungersheim.

**Km 14,6 :** entrer dans Ungersheim. Suivre la rue de Raedersheim.



**Ecomusée - Bioscope** (9,2 km aller-retour) :

Km 15,4 : passer devant la mairie et prendre à droite en direction de Feldkirch.

Km 15,6 : prendre tout droit et suivre le chemin (la D 44 tourne vers la droite).

Km 16,1 : prendre à droite.

Km 16,4 : prendre à gauche.

Km 16,9 : prendre à droite.

**Bioscope :**

Km 17,2 : prendre à gauche.

**Ecomusée :**

Continuer la route.

Km 19,2 : prendre à gauche pour entrer vers le parking de l'Ecomusée (à 100m).

**Km 15,0 :** prendre à gauche (quasiment demi tour).

**Km 15,1** : tourner à droite.

**Km 15,8** : prendre à gauche.

**Km 18,5** : tourner à gauche et passer sous le pont.

**Km 18,7** : entrer dans Merxheim par la rue de Réguisheim.

**Km 19,2** : au Stop, prendre à gauche et suivre la route.

**Km 19,7** : sortir de Merxheim en direction de Gundolsheim.

**Km 20,9** : entrer dans Gundolsheim et suivre la rue de Merxheim.

**Km 21,5** : au Stop, tourner à gauche.

**Km 22,0** : prendre à droite la rue du Nord.

**Km 22,1** : prendre la route à droite en direction de Rouffach et sortir de Gundolsheim.

**Km 23,5** : tourner à gauche.

**Km 23,8** : passer le pont et continuer tout droit.

**Km 24,5** : à l'intersection en face du Centre Hospitalier, prendre à droite.

**Km 25,2** : après le parc, tourner à gauche, retour rue de Westhalten à Rouffach.

# Circuit du Schauenberg

**Villages traversés:** Rouffach, Pfaffenheim, Hattstatt, Pfaffenheim, Rouffach

**Distance:** environ 18 km

**Difficulté:** moyenne

## Itinéraire

**Km 0:** le départ se fait devant l'Office de Tourisme.

**Km 0,1 :** tourner à droite au restaurant Caveau à la Grappe.

**Km 0,2 :** au 2<sup>ème</sup> dos d'âne, tourner à gauche dans la rue Charles Marie Widor et suivre la route.

**Km 0,8 :** après le Crédit Mutuel, tourner à droite.

**Km 1,5 :** en face du supermarché, prendre la route à gauche et longer la D 83 en direction de Pfaffenheim.

**Km 3,0 :** tourner à gauche et entrer dans Pfaffenheim par la rue du Stade.

**Km 3,1 :** après le terrain de football, tourner à droite et suivre la route.

**Km 3,4 :** à l'intersection, tourner à gauche et à 50 m, prendre la 1<sup>ère</sup> rue à droite.



A droite, au bout de la rue de la Chapelle, le restaurant

**Relais au Petit Pfaffenheim.**

Continuer par la rue de la Tuilerie.

**Km 4,0 :** à l'intersection, prendre à droite.

**Km 4,1 :** prendre à gauche la route qui longe la D 83 et continuer jusqu'aux Fleurs Burn.

**Km 6,0 :** au rond-point, aller tout droit pour entrer dans Hattstatt.

**Km 6,3 :** prendre à gauche la rue du Schauenberg.

**Km 6,8 :** à l'intersection, tourner à droite en direction de Gueberschwihr.

**Km 7,5 :** entrer dans Gueberschwihr. Au rond point, prendre à droite.

**Km 7,9 :** tourner à gauche dans la rue Basse et suivre la route.



Tout droit, **l'église Saint-Pantaléon**, située sur la prestigieuse Route Romane d'Alsace, a été construite au début du 12<sup>ème</sup> siècle. Elle ne subit que peu de transformations jusqu'à la fin du 18<sup>ème</sup> siècle. En 1835, l'église devenue trop petite est en partie démolie et reconstruite. En 1875, elle est à nouveau agrandie ; seuls la tour de 36 mètres et le croisillon Nord sont conservés.

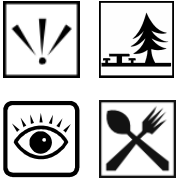


Au centre du village, deux restaurants : **Le Goldert et La Taverne Médiévale.**

**Km 8,3 :** sortir de Gueberschwihr et suivre le chemin.

**Km 9,8** : prendre à gauche en direction du Schauenberg.

**Km 11,8 : Pèlerinage Notre Dame du Schauenberg.**



Dédiée à la Vierge Marie, la chapelle fut construite sur les lieux d'un ermitage, suite à un voeu formulé par une princesse, guérie grâce aux prières de l'ermite. Le pèlerinage date de 1483. Depuis la terrasse, magnifique vue sur la plaine d'Alsace. Restauration possible sur place.

Reprendre la même route pour redescendre en direction de Pfaffenheim.

**Km 13,8** : tourner à droite.

**Km 14,3** : tourner à gauche et entrer dans Pfaffenheim.

**Km 14,5** : à l'intersection de la mairie, prendre à droite.

**Km 14,6** : continuer tout droit dans la rue de Baer.

**Km 14,7** : à l'intersection, tourner à droite dans la rue du Fossé.

**Km 14,8** : à l'intersection, continuer tout droit par la rue de Rouffach.

**Km 14,9** : continuer la route.

**Km 15,8** : tourner à gauche, puis à droite et continuer tout droit.

**Km 17,1** : entrer dans Rouffach.



**Château d'Isenbourg** : déjà du temps des Mérovingiens, la colline portait un château habité passagèrement par les rois, comme le roi Dagobert II. Au Moyen-Âge fut construit un château fort reproduit sur les anciennes gravures de la ville. Aujourd'hui, le château est un hôtel-restaurant \*\*\*\*.

**Km 17,3** : tourner à gauche dans la rue Ris.

**Km 17,6** : continuer tout droit dans la rue Walch. Tourner à gauche puis à droite dans la rue aux Quatre Vents.

**Km 17,8** : à l'intersection, tourner à droite dans la rue Charles Marie Widor.

**Km 18,0** : au croisement, tourner à droite.

**Km 18,1** : au restaurant Caveau à la grappe, tourner à gauche.

**Km 18,2** : retour à l'Office de Tourisme.

# Circuit vallonné

**Villages traversés:** Rouffach, Pfaffenheim, Gueberschwihr, Osenbach, Wintzfelden, Soultzmatt, Westhalten, Rouffach

**Distance:** environ 24 km

**Difficulté:** difficile

## Itinéraire

**Km 0 :** le départ se fait rue de Pfaffenheim.



**Château d'Isenbourg :** déjà du temps des Mérovingiens, la colline portait un château habité passagèrement par les rois, comme le roi Dagobert II. Au Moyen-Âge fut construit un château fort reproduit sur les anciennes gravures de la ville. Aujourd'hui, le château est un hôtel-restaurant \*\*\*\*.

**Km 1,5 :** tourner à gauche et suivre la route.

**Km 2,3 :** entrer dans Pfaffenheim par la rue de Rouffach.

**Km 2,5 :** à l'intersection, tourner à gauche en direction de la Mairie.



**Km 2,8 :** A droite, au bout de la rue de la Chapelle, le restaurant **Relais au Petit Pfaffenheim.** Devant la mairie, prendre à gauche la rue du Schauenberg.

**Km 3,0 :** à la sortie de Pfaffenheim, prendre à droite en direction du Schauenberg.

**Km 3,5 :** suivre la route en direction de Gueberschwihr.



A gauche, **Pèlerinage Notre Dame du Schauenberg.** Continuer la route en direction du Schauenberg sur 2 km. Dédicée à la Vierge Marie, la chapelle fut construite sur les lieux d'un ermitage, suite à un vœu formulé par une princesse, guérie grâce aux prières de l'ermite. Le pèlerinage date de 1483. Depuis la terrasse, magnifique vue sur la plaine d'Alsace. Restauration possible sur place. Restauration possible sur place.

**Km 4,7 :** entrer dans Gueberschwihr par la rue de Pfaffenheim. Continuer tout droit par la rue Basse.



A gauche, **l'église Saint-Pantaléon**, située sur la prestigieuse Route Romane d'Alsace, a été construite au début du 12<sup>ème</sup> siècle. Elle ne subit que peu de transformations jusqu'à la fin du 18<sup>ème</sup> siècle. En 1835, l'église devenue trop petite est en partie démolie et reconstruite. En 1875, elle est à nouveau agrandie ; seuls la tour de 36 mètres et le croisillon Nord sont conservés.



Au centre du village, deux restaurants : **Le Goldert et La Taverne Médiévale.**

**Km 5,5 :** continuer tout droit par la rue du Nord et suivre la route en direction du Couvent Saint-Marc.

**Km 6,3 : Couvent Saint-Marc.**



Le couvent Saint-Marc aurait été fondé en 676 par Dagobert II. Cette abbaye bénédictine appartenait à l'évêché de Strasbourg. Dévasté à plusieurs reprises durant le Moyen-Age, elle est restaurée en 1762 par l'abbaye d'Ebersmunster. En 1868, une congrégation des soeurs charitables de Saint-Joseph s'y installe et est toujours présente au couvent.

Continuer la route en direction d'Osenbuhr.

**Km 7,3** : lieu-dit Osenbuhr. Continuer la route en direction d'Osenbach.

**Km 11,5** : entrer dans Osenbach par la rue du Bickenberg et suivre la route.

**Km 12,2** : à l'intersection fontaine et boulangerie, prendre à droite la rue des Fontaines et continuer la route.

**Km 12,4** : suivre par la rue du Moulin.

**Km 13,0** : sortir d'Osenbach en direction de Wintzfelden.

**Km 14,0** : entrer dans Wintzfelden par la rue d'Osenbach et suivre la route principale.

**Km 14,8** : sortir de Wintzfelden et continuer la route en direction de Soultzmatt.

**Km 16,8** : passer devant les sources de Soultzmatt puis entrer dans Soultzmatt.

Suivre la route en direction de Westhalten.



Probablement connue des Romains, la **Source de Soultzmatt** fut redécouverte au début du 17<sup>ème</sup> siècle. Des installations thermales furent construites en 1662. La source fut acquise en 1838 par Louis Nessel, qui lui donna son nom. Sous son impulsion, les eaux minérales de Soultzmatt acquirent une renommée européenne. L'eau de la source de Soultzmatt est vendue en bouteille depuis 1853. A côté, **l'Espace des Sources** est un musée dédié à l'eau.

**Km 19,3** : passer Westhalten, suivre la route (D 18 bis).

**Km 21,9** : tourner à gauche et suivre le chemin en direction de Rouffach.

**Km 23,3** : entrer dans Rouffach par la rue de Westhalten.

**Km 23,7** : suivre à gauche la rue des Vosges puis la rue Louis Pasteur.

**Km 24,3** : retour rue de Pfaffenheim à Rouffach.

# Circuit Vallée Noble - Schaeferthal - Bollenberg

**Villages traversés:** Rouffach, Westhalten, Soultzmatt, Orschwihr, Rouffach

**Distance:** environ 19 km

**Difficulté:** moyenne

## Itinéraire

**Km 0 :** le départ se fait rue de Westhalten, en longeant l'arrière du Centre Hospitalier.

**Km 1,4 :** tourner à droite en direction de Westhalten par la route D 18 bis.

**Km 2,0 :** suivre la direction de Westhalten sur la droite.

Suivre la route jusqu'à la Place du Tilleul en face de la Mairie.



Pour aller au **Neuland** : tourner à droite par la rue de l'Eglise et suivre la route sur 1,5 km.

**Km 3,6 :** suivre la route jusqu'à l'intersection, tourner à droite et entrer dans Soultzmatt (D 18 bis).

**Km 4,4 :** traverser Soultzmatt en suivant la route.

**Km 7,6 :** après les Sources de Soultzmatt, tourner à gauche en direction du Val du Pâtre.



Probablement connue des Romains, la **Source de Soultzmatt** fut redécouverte au début du 17<sup>ème</sup> siècle. Des installations thermales furent construites en 1662. La source fut acquise en 1838 par Louis Nessel, qui lui donna son nom. Sous son impulsion, les eaux minérales de Soultzmatt acquièrent une renommée européenne. L'eau de la source de Soultzmatt est vendue en bouteille depuis 1853. A côté, **l'Espace des Sources** est un musée sur le thème de l'eau.

**Km 9,3 :** prendre à gauche, continuer sur 300m et tourner à droite.



Derrière le terrain de football se trouve le **Cimetière militaire roumain** de la Gauchmatt, inauguré en 1924 par le Roi Ferdinand de Roumanie.

**Km 9,6 : Chapelle du Schaeferthal.**



Selon la légende, au 14<sup>ème</sup> siècle, des bergers faisaient paître leurs bêtes dans ce pâturage. Mais l'été était très chaud, et les hommes et leurs bêtes manquaient terriblement d'eau. Les bergers auraient prié, imploré le ciel et la Vierge Marie, et un miracle serait survenu : une source salvatrice aurait jaillit. Les bergers auraient érigé en signe de reconnaissance cette chapelle dédiée à la Vierge Marie.

Continuer la route en direction d'Orschwihr.

**Km 11,7 :** entrer dans Orschwihr par la rue du Val du Pâtre et suivre la route.

**Km 12,1 :** à l'intersection avec la rue de l'Eglise, tourner à droite.

Traverser la rue de Soultzmatt en direction de l'église et longer celle-ci.

**Km 12,3** : continuer tout droit en longeant le cimetière.

**Km 12,6** : prendre à droite en direction de la chapelle Sainte-Croix.

**Km 13,1** : parking.



A droite, la **chapelle Sainte-Croix**. Connue comme un ancien lieu de rencontre des sorcières, le Bollenberg est souvent cité lors des procès de sorcellerie de Rouffach. Dans la nuit du 14 au 15 août, il devient le théâtre d'un rituel qui attire de nombreux visiteurs. La chapelle Sainte-Croix, également appelée « chapelle des Sorcières », est illuminée par le célèbre "Haxafir" (Feu des Sorcières). Les conscrits brûlent la sorcière sur un bûcher spectaculaire.

Tourner à gauche. Suivre le chemin balisé par un losange rouge.



Restaurant **Au Vieux Pressoir**.

**Km 14,9** : continuer par la route.

**Km 16,2** : prendre à gauche en direction de Rouffach.

**Km 17,5** : à l'intersection, prendre à gauche en direction de Westhalten.

**Km 17,9** : tourner à droite dans le vignoble pour rejoindre Rouffach.

**Km 19,2** : retour rue de Westhalten à Rouffach.

# Circuit de la Route des vins

**Villages traversés:** Rouffach, Westhalten, Orschwihr, Bergholtz, Issenheim, Guebwiller, Soultz, Wuenheim, Hartmannswiller, Berrwiller, Bollwiller, Feldkirch, Raedersheim, Merxheim, Rouffach.

**Distance :** environ 45 km

**Difficulté :** moyenne

## Itinéraire

**Km 0 :** le départ se fait rue de Westhalten, en longeant l'arrière du Centre Hospitalier.

**Km 0,8 :** tourner à droite en direction de Westhalten.

**Km 2,0 :** entrer dans Westhalten par la rue de Rouffach et suivre la route.

**Km 2,8 :** à la mairie, continuer la route en prenant à gauche la rue de Soultzmatt.

**Km 3,5 :** tourner à droite en direction de Soultzmatt par la route D 18 bis.

**Km 3,9 :** prendre à gauche en direction d'Orschwihr.

**Km 4,3 :** sortir de Soultzmatt et suivre la route.

**Km 6,6 :** entrer dans Orschwihr.

**Km 6,7 :** prendre à gauche la rue du Général de Gaulle et continuer la route.

A l'intersection, prendre à gauche et rejoindre la piste cyclable à droite en direction de Bergholtz.

**Km 9,2 :** tourner à droite pour entrer dans Bergholtz par la rue de l'Eglise.

**Km 9,5 :** au Stop, continuer tout droit dans la rue de Guebwiller.

**Km 10,5 :** après les maisons, tourner à gauche et continuer vers Issenheim en passant à côté de la chapelle.

**Km 11,2 :** entrer dans Issenheim.

**Km 11,3 :** continuer tout droit en traversant la D 3 bis et prendre la rue Pflück.

**Km 11,7 :** arrivé à l'église, prendre à droite la rue du Couvent.

**Km 11,9 :** tourner à droite dans la rue de Guebwiller et suivre la route en direction de Guebwiller.

**Km 13,1 :** entrer dans Guebwiller.

**Km 13,8 :** prendre à gauche la rue du Chemin Noir en direction de Soultz.

**Km 14,7 :** tourner à gauche et suivre la route D 429.

**Km 15,6 :** au 2<sup>ème</sup> feu tricolore, tourner à droite puis à gauche. Suivre la route.

**Km 16,5** : tourner à droite en direction de Jungholtz. Suivre la route de Jungholtz.

**Km 17,5** : prendre à gauche en direction de Wuenheim.



Parc à cigognes.

**Km 17,6** : En face du parc à cigogne, tourner à gauche et entrer dans Wuenheim par la rue de la Fonderie.

**Km 17,9** : tourner à gauche dans la rue des Jardins et suivre la route.

**Km 18,2** : prendre à gauche la rue Principale.

**Km 18,4** : au croisement, tourner à droite en direction de Hartmannswiller et suivre la route D 5.

**Km 19,7** : entrer dans Hartmannswiller et traverser le village.

**Km 20,1** : au rond-point, continuer tout droit sur la route D 5 en direction de Berrwiller.

**Km 21,6** : prendre à gauche et entrer dans Berrwiller. Suivre la route.

**Km 23,1** : tourner à droite en direction de Bollwiller et suivre la route.

**Km 24,7** : à l'intersection, tourner à droite en direction de Bollwiller.

**Km 26,2** : entrer dans Bollwiller par la rue du Vieil-Armand.

**Km 29,6** : à l'intersection, tourner à droite dans la rue de Soultz.

**Km 29,8** : au rond-point, prendre à gauche en direction de Feldkirch et suivre la route.

**Km 30,5** : après être passé sous la voie ferrée, entrer dans Feldkirch par la rue Principale.

**Km 31,1** : tourner à gauche dans la rue de Raedersheim et suivre la route.

**Km 32,5** : passer sous la D 430.

**Km 33,5** : entrer dans Raedersheim par la rue de Feldkirch et suivre la route.

**Km 33,8** : à l'intersection, tourner à gauche et suivre la route.

**Km 34,3** : passer sous la voie ferrée.

**Km 34,4** : au niveau de l'église, tourner à droite en direction de Merxheim et suivre la route.

**Km 34,9** : sortir de Raedersheim et emprunter la piste cyclable.

**Km 36,2** : entrer dans Merxheim par la rue de Raedersheim.

**Km 37,2** : au Stop, prendre à gauche en direction de Gundolsheim.

**Km 37,5** : en face du bureau de tabac, tourner à gauche en direction de Guebwiller.

**Km 38,3** : sortir de Merxheim.

**Km 39,5** : avant le pont, prendre le chemin à droite qui longe la D 83 et continuer la route.

**Km 43,5** : au pont, tourner à gauche et suivre la route D 18 bis.

**Km 44,2** : tourner à droite en direction de Rouffach et suivre le chemin.

**Km 45,5** : retour rue de Westhalten à Rouffach.

# Circuit aux bords du Rhin

**Villages traversés** : Rouffach, Niederentzen, Rustenhart, Balgau, Fessenheim, Grißheim (D), Zienken (D), Neuenburg-am-Rhein (D), Chalampé, Bantzenheim, Munchouse, Ensisheim, Réguisheim, Merxheim, Gundolsheim, Rouffach

**Distance** : environ 73 km

**Difficulté** : facile

## Itinéraire

**Km 0** : le départ se fait devant l'Office de Tourisme.

**Km 0,1** : au restaurant Caveau à la Grappe, tourner à droite.

**Km 0,8** : au rond-point, aller tout droit et passer sur le pont.

**Km 1,5** : sortir de Rouffach et prendre à droite en direction de Niederentzen et suivre la route.

**Km 6,5** : entrer dans Niederentzen par la route de Rouffach et traverser le village.

**Km 7,1** : suivre la direction Rustenhart.

**Km 12,3** : entrer dans Rustenhart par la rue Principale.

**Km 12,9** : au rond-point, aller tout droit en direction de Balgau et suivre la route.

**Km 13,3** : sortir de Rustenhart et continuer la route en direction de Balgau.

**Km 18,6** : entrer dans Balgau.

**Km 18,7** : prendre la piste cyclable à droite en direction de Fessenheim. Entrer dans Fessenheim.

**Km 20,1** : quitter la piste cyclable et prendre à gauche la rue de la Première Armée.

**Km 20,4** : au Cédez le Passage, tourner à droite en direction de Blodelsheim.

**Km 20,7** : après l'église, prendre à gauche la rue du Rhin.

**Km 21,1** : sortir de Fessenheim, prendre la piste cyclable.

**Km 22,3** : tourner à gauche dans la Cité Koechlin.

**Km 22,5** : prendre à droite la rue des Saules.

**Km 22,8** : à l'intersection, tourner à gauche.

**Km 23,0** : tourner à droite en direction de Hartheim.

**Km 23,5** : Maison des Energies et Centrale Hydraulique.



**Km 24,1** : passer le pont du Grand Canal d'Alsace (écluses).

**Km 24,5** : passer le pont du Rhin en direction de l'Allemagne et suivre la route.

**Km 24,7** : prendre à gauche et suivre le chemin.

**Km 35,7** : à l'intersection avec la Mülhauser Strasse, continuer sur le chemin à droite.

**Km 36,0** : au croisement avec la route B 378, tourner à droite vers le pont.

**Km 36,8** : passer le pont du Rhin en direction de la France.

**Km 37,0** : passer le pont du Grand Canal d'Alsace.

**Km 37,3** : tourner à droite pour entrer dans Chalampé.

**Km 37,5** : après le magasin Ecomarché, suivre l'Avenue de la Gare.

**Km 37,7** : à l'intersection, tourner à gauche et suivre la rue Pierre-Emile Lucas.

**Km 38,2** : sortir de Chalampé et suivre la piste cyclable en direction de Bantzenheim.

**Km 39,2** : au rond-point, entrer dans Bantzenheim par la rue du Général de Gaulle et suivre la route.

**Km 39,9** : à l'église, tourner à gauche.

**Km 40,1** : au feu tricolore, traverser la route et continuer tout droit par la rue de Battenheim.

**Km 40,6** : sortir de Bantzenheim et suivre la route.

**Km 43,9** : prendre à droite la piste cyclable.

**Km 46,3** : quitter la piste cyclable et prendre la D 8 à gauche.



Poney Parc de Blodelsheim: suivre tout droit la piste cyclable sur 3,4 km.

**Km 48,6** : tourner à droite en direction de Munchhouse.

**Km 49,3** : au rond point, prendre à gauche en direction d'Ensisheim.

**Km 56,0** : arriver à Ensisheim par les Octrois. Au Cédez le Passage, tourner à droite et suivre la D 201.

**Km 57,8** : au rond-point, prendre à gauche en direction d'Ensisheim Centre.

**Km 58,0** : tourner à droite avant le magasin Norma.

**Km 58,3** : à l'intersection, prendre à droite en direction de la piscine.

**Km 58,5** : entrer dans l'Eiblen, suivre le chemin.

**Km 60,5** : à l'intersection avec la D 201 à Réguisheim, tourner à gauche.

**Km 61,3** : tourner à gauche en direction de Merxheim.

**Km 62,1** : sortir de Réguisheim et suivre la route en direction de Merxheim.

**Km 66,1** : entrer dans Merxheim par la rue de Réguisheim.

**Km 66,4** : au Stop, tourner à gauche et suivre la direction de Gundolsheim.

**Km 66,9** : sortir de Merxheim.

**Km 68,3** : entrer dans Gundolsheim et suivre la route.

**Km 68,8** : au Stop tourner à gauche en direction de Rouffach.

**Km 69,4** : prendre à droite la rue du Nord.

**Km 69,5** : suivre la route en direction de Rouffach.

**Km 70,8** : tourner à gauche.

**Km 71,2** : passer le pont et suivre la route.

**Km 71,8** : entrer dans Rouffach. Au Cédez le Passage, tourner à droite.

**Km 72,3** : prendre à droite la rue du Stade.

**Km 72,5** : prendre à gauche la rue Thiébaud Walter.

**Km 72,7** : tourner à droite et suivre la route.

**Km 73,0** : retour devant l'Office de Tourisme